

Opgesteld dd. 810211 op verzoek ir. J. Mettievier Meyer t.b.v. Stichting Edese Milieuwerkgroepen, voor Milieuraadvergadering voorjaar 1981, door Roel Cosijn.

### SPROKKELLEN OF HOUTROOF?

Het gemeentelijk bosbedrijf van de gemeente Ede krijgt de laatste jaren een toenemend aantal aanvragen voor sprokkelvergunningen te verwerken. Het sprokkelen van hout als brandhout in de zin van primaire levensbehoefte kennen we nog slechts van kranteberichten. Binnen Nederland nog slechts zeer marginaal, we zien dan foto's van opgejaagde, hout sprokkelende zigeuners. Elders in de wereld is het verschijnsel algemener, vooral foto's uit de Sahelzone verschijnen met grote regelmaat in de kranten.

In tegenstelling tot in vroeger dagen betreft de sprokkelhausse nu een weeldeverschijnsel. Wel heeft het verschijnsel een economische achtergrond, namelijk die van de omhoog gevlogen houtprijzen. Hout is tegenwoordig nogal duur, variërend van f30,- tot f125,- per kubieke meter, afhankelijk van de kwaliteit van het hout. Gevolg is dat de in het algemeen toch niet onbemiddelde open-haard-bezitters de stookkosten wat terug proberen te dringen door in het bos zelf wat hout bij elkaar te sprokkelen.

Het betreft hier - in principe - vooral het "afvalhout" dat bij het "schonen" van bospercelen achterblijft, waarvan verwijdering door de beherende instantie, i.c. het gemeentelijk bosbedrijf niet rendabel is. Nu blijkt dat men in een aantal andere gemeenten dan de gemeente Ede niet overal zo positief ten opzichte van het sprokkelen staat. Om nu tot een beoordeling van het verschijnsel te komen, zullen we ons moeten afvragen wat dat dode hout nu eigenlijk in en voor het bos betekent en wat de gevolgen van deze houtoogst voor het bos zijn.

Wat gebeurt er met dood hout als dit in het bos blijft liggen? Als alle dode organische materiaal zal het normaal gesproken een afbraakproces ondergaan. Dit proces blijkt niet voor alle hout hetzelfde. Bij de twijgen en dunne takken zal een uitdrogingsproces optreden, bij het dikkere hout zal een rottingsproces optreden. Dit verschil hangt samen met het verschil in vochtvasthoudend vermogen tussen dikker en dunner hout. Dit rottingsproces van het dikkere hout blijkt nu van groot belang voor de boslevensgemeenschap.

Wat is dat, rotting? Rot is ontbinding van organisch materiaal onder invloed van mikroörganismen, vooral schimmelsoorten, maar ook enige bakteriesoorten. Met behulp van enzymen worden celwanden afgebroken en omgezet in onder meer voedingsstoffen. Hierdoor verandert de structuur van het hout, het "vermolmd". Nu is het niet zo dat slechts één bepaalde schimmel of bacterie deze rot veroorzaakt. Veelal is er sprake van een serie van opeenvolgende mikroörganismen, van talloze uiterst actieve schimmels en bakteriën, die in successie het hout steeds verder afbreken. Dit proces kan versneld worden doordat vele insecten in het dode hout gaan leven en vele planten erop gaan groeien. Het rottingsproces verschilt per boomsoort (verschillen in dichtheid van het hout, in eventueel aanwezige conserverende stoffen) en van de betrokken afbrekende organismen. Bovendien is het proces sterk afhankelijk van uitwendige omstandigheden, met name de vochtigheid (inwatering, uitdroging).

Waarom is dit dode en weggrottende hout zo belangrijk voor de boslevensgemeenschap? Omdat men-nogal paradoxaal-kan stellen dat dood hout allesbehalve dood is, maar daarentegen vol leven zit. Het dode hout heeft in meer natuurlijke omstandigheden dan in het huidige overgekultiveerde bos een zichtbaar belangrijk aandeel, het blijkt een belangrijk structurelement in het bos. In een biologisch gezond bos is het dode

en verterende hout een belangrijke milieukomponent. Zo vergroot het de verscheidenheid aan mikromilieus en het geeft daarmee bestaansmogelijkheden aan vele soorten planten en dieren, die deze in het gekultiveerde bos moeten ontberen. Tevens heeft het verwerende hout een belangrijke functie in natuurlijke processen. Het vermolmd hout fungeert als voedselbron, standplaats, schuil- en nestgelegenheid (in en onder het hout) voor vele, zowel plantaardige als dierlijke organismen: bacteriën, schimmels, korstmossen, mossen, varens, kruiden, insecten, amfibiën, kleine knaagdieren en kleine roofdieren, enz. Bepaalde planten, schimmels en insecten, waarvan vele met levenscycli van meerdere jaren zijn gebonden aan het voorkomen van het dikkere, verwerende hout.

Tevens maken bijzondere omstandigheden in het verterende hout (zuurgraad, vochtvoorziening, mikroklimaat) dat de kieming van jonge (vooral naald-)bomen juist hier goed kan plaatsvinden.

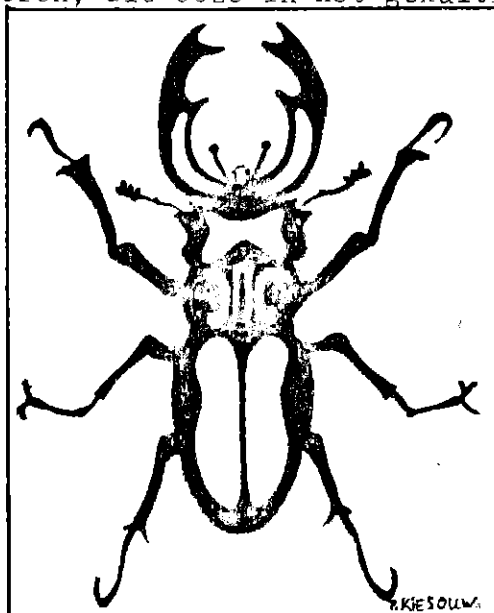
Daarbij moet bedacht worden dat juist dit proces in Nederland niet altijd even probleemloos verloopt; en tevens dat voor de boomsoort juist de natuurlijke

selectie in dat zaailingenstadium van zeer groot belang is. Tot slot moet het belang van de bodemvorming genoemd worden. De bovenste bodemlaag bestaat uit materiaal van organische oorsprong waaronder dood hout, ook wel A<sub>0</sub>-horizont of strooisellaag genoemd, is een essentieel onderdeel in de natuurlijke kringloop in een bos.

Konkluderend kan zonder meer gesteld worden dat de aanwezigheid van dood hout in verschillende stadia van verwerking essentieel is in het verloop van de natuurlijke processen en voor de aanwezigheid van tal van daarop gespecialiseerde en er mede van afhankelijke organismen in de boslevensgemeenschap.

Bij het sprokkelen, waarbij de sprokkelaar uiteraard voorkeur vertoont voor het dikkere hout, wordt door de onttrekking van deze vorm van organisch materiaal aan het bos de functionele relatie tussen bodemorganismen, de omzetting van organische stoffen en de ontwikkeling van bodemstructuur verbroken. De levensmogelijkheden van vele voor een goede humificering grondbewonende organismen worden aangetast. Over de op langere termijn werkende effecten (bv. genetische) is nauwelijks kennis voorhanden, maar gunstig zal het zeker niet zijn.

Bijkomende schadelijke gevolgen van de houtroof zijn onder andere de beschadiging van de vegetatie (niet iedere sprokkelaar beperkt zich tot het liggende dode hout), betredingseffecten op vegetatie (vertrapping van o.a. vroege voorjaarsflora), op bodem (schade aan de humuslaag, bodemwoeling, bodemverdichting), op fauna (vertrappen van in de bodem overwinterende dieren, bv. padden), verstoringseffecten, mensen wennen aan het buiten de paden lopen en visuele effecten van o.a. een kalere bosbodem (het bos vertoont het ziektebeeld van "schoon" te zijn, een "menselijke-orde-syndroom"), minder paddestoelen in de herfst. Het bovenstaande onderkend, kan in het algemeen gesteld worden dat het sprokkelen van hout een ernstige ontwaarding van de boslevensgemeenschap op den duur tot gevolg kan hebben; en daarom uit bosbouwkundige en natuurbehoudsoverwegingen sterk moet worden afgeraden.



Het "Vliegend Hert" is een meer bekend insect, dat afhankelijk is van het voorkomen van rot eikenhout.

Sprokkelen dient te worden beschouwd als een lokaal legale vorm van rooibouw, door een kleine groep bedreven in het gemeentelijk -bosbezit. (In zeer bijzondere gevallen kan verwijderen van de bovenste laag organisch materiaal van de bodem uit het bos uit het oogpunt van natuurbehoud noodzakelijke zijn; dit betreft evenwel specifieke situaties waarvan hier geen sprake is en waarin verwijdering van het liggend hout op zich niet zou kunnen voorzien).

Zonder toestemming van de eigenaar van het desbetreffende bos is het houtsprokkelen niet toegestaan. In Ede is de laatste jaren, net als elders sprake van een toenemende vraag naar sprokkelvergunningen. (Voor al van mensen uit de direkte omgeving). Vergunningen worden door het gemeentelijk bosbedrijf gratis verstrekt voor de duur van twee maanden.

**Sprokkelen neemt hand over hand toe**



... leuk dat ze het voor je op maat zagen...  
Trouw 16/1

Wil men dus het hele winterseizoen kunnen sprokkelen dan dient men drie keer een vergunning af te halen. In begin januari waren ruim 500 vergunningen voor dit seizoen afgegeven. In Trouw van 13 januari 1981 staat hierover te lezen:

"Natuurlijk is dat sprokkelen een probleem", wordt op het bosbedrijf in Ede gezegd, "maar we laten de voordelen 't zwaarst wegen. Het bos is gemeenschapsbezit en niet alleen iets voor de ambtenaren die het beheren. Als het bos de mensen producten kan leveren, waarmee ze wat weten te doen, dan moet je daar gebruik van maken. Gaan ze sprokkelen, dan zien ze ook nog wel eens iets anders in het bos. Wel moeten ze zich aan de regeltjes houden. Niet gemotoriseerd het bos in, bijvoorbeeld, geen motorkettingzagen gebruiken, niet lopen waar dat verboden is en alleen liggend dood hout meenemen."

Hier kan aan toegevoegd worden dat het sprokkelen op zondag verboden is, zodat in de praktijk met name op zaterdag gesprokkeld wordt. De sprokkelvergunningen worden alleen

voor het Edese Bos afgegeven, niet voor de andere gemeentelijke bosbezittingen. Kontrollerende werkzaamheden op de praktijk van het sprokkelen zijn moeilijk mogelijk en vinden dan ook niet of nauwelijks plaats.

Dat het sprokkelen zich negatief verhoudt tot zowel het natuur- als teelttechnische aspekt van het bosbeheer mag in vakkringen algemeen bekend worden verondersteld. Ter verdediging is wel gewezen op het in de natuur "differentiërende effect van betreding". Hiermee wordt bedoeld dat er plaatselijk in het bos een tred- en storingsvegetatie ontstaat. Het klinkt interessant, maar het houdt in dat ook daar die planten komen te groeien die al overal in Nederland groeien (als bijv. weegbree en brandnetel). Ook wordt wel gewezen op het rekreatief aspekt van het sprokkelen. Het positieve rekreatieve aspekt geldt dus voor die mensen met een sprokkelvergunning, i.c. ± 500 man, "die dan misschien ook nog wel eens iets anders in het bos zien". Het gaat evenwel ten koste van die vele duizenden anderen die steeds minder in het bos zullen zien. Ekstra triest is nog dat het sprokkelen in het Edese Bos plaatsvindt. Het loofbosgedeelte (en sprokkelaars zoeken juist het hout van loofbomen, het hout van naaldbomen is voor verbranding in de open haard minder geschikt) bestaat nu juist uit een goed ontwikkeld wintereikenbeukenbos. We treffen hier de beide hoofdboomsoorten aan

in een gradiënt van menging, van bijna zuiver wintereikenbos tot zuiver beukenbos. Dit is een voor Nederland vrij zeldzaam verschijnsel. En combineren we dit met het gegeven dat er in het Edese bos sprake is van het voor Nederland vrij unieke verschijnsel van een oud en ongestoord bosbodempfiel, dan wordt het duidelijk dat het Edese Bos een bos is om zeer zuinig op te zijn!

In het vigerende Middellange Termijn Plan voor het gemeentelijk bosbeheer ontbreekt het beheersaspect van het sprokkelen, in elk geval voorziet het er niet expliciet in. Wel zou op grond van de daarin gehanteerde doelstellingen het sprokkelen kunnen worden tegengegaan. Toch biedt dit niet echt een handvat, want in tegenstelling tot wat vaak wordt voorgespiegeld is er geen sprake van gemeenschaps-bosbezit maar van gemeentelijk bosbezit. Weliswaar speelt bij dit overheidseigendom de publieke taakvervulling van het beheersobject een essentiële rol, toch blijft overeind dat een gemeente het bos in eigendom heeft op privaatrechtelijke basis. Daarom is noch tegen de vaststelling van het bosbeheersplan, noch tegen de verlening van sprokkelvergunningen een (AROB)beroep mogelijk door burgers of milieugroeperingen, het betreft hier immers geen overheidsbeschikkingen.

Het zou overigens interessant zijn eens na te gaan in hoeverre het gemeentelijk bosbedrijf de sprokkelvergunningen rechtmatig verstrekt. Het dode hout behoort tot de A<sub>0</sub>-horizont, die niet met minerale grond vermengde, uitsluitend uit organisch materiaal bestaande 'strooisellaag' die internationaal tot de grond of bodem wordt gerekend. Het weghalen van deze bovenste bodemlaag, valt zowel onder de begrippen 'strooiselwinning' als 'ontgronding'. Uit hoofde van het gemeentelijk bestemmingsplan buitengebied zou derhalve een aanlegvergunning nodig zijn, en uit hoofde van de provinciale ontgrondingsverordening zou derhalve een ontgrondingsvergunning vereist zijn. Het gemeentelijk bosbedrijf zou deze vergunningenstelsels niet met een eigen vergunning mogen passeren.

Gezien al hetgeen nu behandeld is, mag het dan ook niet verwonderlijk heten dat een gemeente als Apeldoorn er niet over piekert om sprokkelvergunningen uit te geven: "het zou zich niet met verstandig bosbeheer verdragen." En een gemeente als Rheden waar het sprokkelen wel was toegestaan staakt naar aanleiding van de toenemende druk op het bos het uitgeven van sprokkelvergunningen.

Gehoopt mag worden dat de gemeente Ede het uitgeven van sprokkelvergunningen door het gemeentelijk bosbedrijf met ingang van het winterseizoen 1981/82 zal laten staken. Aan de Stichting Milieuwerkgroepen Ede de aanzet tot deze politiek-ambtelijke daad te geven.

#### NAWOORD.

Om de zaak rond het sprokkelen evenwichtig te bekijken, moeten nog een tweetal zaken genoemd worden. Zo gaat het niet aan om "de sprokkelaar" te zien als de schuldige aan het ontbreken van het oude, dode en verterende hout in ons overgeordende bos. In de eerste plaats is dit te wijten aan het traditioneel gevoerde bosbeheer. In de tweede plaats is dit te wijten aan het bestuur dat bij de goedkeuring van een beheersplan zelden komt tot een substantiële toetsing van het plan aan de vaak fraai geformuleerde doelstellingen en zich meest beperkt tot de financiële aspecten. En gegeven deze situatie is het sprokkelen een schadelijke zaak, sterker, deze situatie maakt het sprokkelen sadelijk daar nu ook de marginale dood hout resten uit het bos verwijderd worden.

Ook is het niet de bedoeling de sprokkelaars hun goedkope hout te

misgunnen. Er zijn wel alternatieve mogelijkheden! Zo is bij het bosonderhoud met name het beheer van hakhout een probleem. Het onderhoud is duur en men weet vaak niet wat men met het hout aanmoet. De vroegere afzetmogelijkheden zijn verdwenen en voor verwerking door de houtindustrie zijn de afmetingen te gering. Het hout wordt dan ook vaak voor bijzonder lage prijs verkocht door het Staatsbosbeheer. Het is wellicht mogelijk dat de openhaardbezitters relatief goedkoop aan dit hout kunnen komen waarmee het hakhout dan weer een gebruiksachtergrond krijgt.

Verzending aan:

- 1) Voorzitter Edese Milieuwerkgroepen, F.J. Oppenoorth,
- 2) ir. J. Mettavier Meyer (bosgroep Edese Milieuwerkgroepen),
- 3) secr. Ed. Milieuwgr., mevr. N. Appelman-Minderhoud,
- 4) archief Landelijke Werkgroep Kritisch Bosbeheer.

afz.: Roel Cosijn,  
Gravenhof 36,1  
6715 AN Ede,  
08380-18340.